

Trumpraštis / 2025

Jekaterina Navickė (Vilniaus universitetas) &
Michihito Ando (Rikkyo universitetas)



Kas moka už senėjimą? Darbas, turtas, pensijos ir išmokos Lietuvoje ir Japonijoje

IVADAS. Demografiniai pokyčiai ir gyventojų senėjimas kelia didelių iššūkių viso pasaulio šalių ekonomikoms. Nacionalinių pervedimų sąskaitų (angl. national transfer accounts – NTA) analizės metodas leidžia įvertinti visuomenių socialinės gerovės sistemas, žvelgiant iš asmens gyvenimo ciklo ir solidarumo tarp kartų perspektyvų. Šiame trumpraštyje yra nagrinėjamos dviejų valstybių – Japonijos ir Lietuvos – gerovės sistemos, pasitelkiant NTA metodiką. Šios dvi šalys patiria analogiškus senėjimo iššūkius, įskaitant ilgėjančią gyvenimo trukmę ir mažėjantį gimstamumą. Tačiau Japonijos visuomenė yra žymiai labiau pažengusi senėjimo kelyje – beveik 30 % gyventojų yra vyresni nei 65 metų, o Lietuvoje – 21 %. Iš kitos pusės, Lietuvos visuomenės senėjimo tempas yra vienas sparčiausių ES; jį lėmė spartūs demografiniai pokyčiai, ypač emigracijos srautas, kas didina darbo jėgos trūkumą. Abi šalys patiria augantį spaudimą valstybinių pensijų, sveikatos ir

ilgalaikės priežiūros sistemų finansavimui. Šioje santraukoje yra analizuojama, kam tenka finansinė šių visuomenių senėjimo našta ir kaip kiekviena šalis išlaiko savo vyresnio amžiaus gyventojus per darbo rinką, turto perskirstymą, taip pat viešuosius ir privačius pervedimus pinigais ir natūra, įskaitant pensijas. Japonijos patirtis suteikia svarbių įžvalgų, kaip žengti į priekį sparčiai senstančiai Lietuvos visuomenei.

METODIKA. Šis trumpraštis yra pagrįstas dviejų naujų akademinių tyrimų apžvalga: Fukai et al. (2024)* Japonijai ir Sambt et al. (2021)** ES šalims, įskaitant Lietuvą. Abiejuose tyrimuose naudojama NTA metodika, kuri matuoja vartojimą, darbo pajamas ir

* Fukai, T., Fukuda, S., Ichimura, H., Nakata, D., Sato, I., & Terada, K. (2024). National Transfer Accounts (NTA) in Japan: 1984-2014. *The Japanese Economic Review*, 75(6), 779–821.

** Sambt, J., Hammer, B., & Istenič, T. (2021). The European National Transfer Accounts: Data and Applications. *Economic and Business Review*, 23(3), 184–193.

viešuosius bei privačius pervedimus įvairiose amžiaus grupėse, įskaitant vyresnio amžiaus žmones. Išsamus Japonijos tyrimas apima 1984–2014 m. duomenis, o Lietuvos duomenys ir analizė – 2010–2011 m. laikotarpį.

Analizė išryškina **gyvenimo ciklo perteklių (angl. life-cycle surplus) ir deficitą (angl. life-cycle deficit)** – teigiamus arba neigiamus skirtumus tarp pajamų ir vartojimo kiekviename amžiaus tarpsnyje, kurie pažymi ekonominės priklausomybės laikotarpius gyvenimo ciklo perspektyvoje. Bendras gyvenimo ciklo pertekliaus arba deficito lygis atspindi su amžiumi susijusius ekonominės veiklos ir vartojimo modelius, taip pat ir gyventojų struktūrą. Analizėje išskiriami **teigiami pajamų srutai** (pvz., darbo pajamos, pajamos iš turto, gauti viešieji ar privatūs pervedimai) ir **neigiami pajamų srutai** (pvz., vartojimas, atidėjimai taupymui ir pervedimai kitiems namų ūkiams). Tyrime taip pat išskiriami **viešieji pervedimai** (pvz., valstybinės pensijos, kitos išmokos pinigais ir natūra bei paslaugos, tiesioginiai ir netiesioginiai mokesčiai ir socialinio draudimo įmokos), **privatūs pervedimai** (pvz., reguliarūs ir vienkartiniai pervedimai šeimos nariams ir kitiems namų ūkiams) ir **turto perskirstymas** (pvz., privatus taupymas, nuomos mokesčiai, paskolų palūkanos, kaupiamųjų pensijų įnašai, kita turto grąža). Visa tai leidžia suprasti, kaip finansuojamos senėjančios visuomenės.

NTA metodika nuosekliai sujungia mikro- ir makrolygmens duomenis. Darbo pajamų ir vartojimo amžiaus profiliai apskaičiuojami naudojant tokius individualaus lygio mikroduomenų šaltinius, kaip Japonijos šeimos pajamų ir išlaidų tyrimas (angl. NSFIE), ES Pajamų ir gyvenimo sąlygų tyrimas (angl. EU-SILC) ir Namų ūkių biudžeto tyrimas (angl. HBS). Šių apklausų duomenys yra suderinami su makroekonominiais nacionalinių sąskaitų rodikliais. Taip pat yra pasitelkiami duomenys iš kitų šaltinių, pvz., gyventojų surašymų, demografinės statistikos ir fiskalinių ataskaitų.

PAGRINDINĖS ĮŽVALGOS:

1. Darbo pajamos: didesni atlyginimai, ilgesnės darbinės karjeros ir didesnis užimtumas senyvame amžiuje padeda išlaikyti senstančią Japonijos populiaciją

- o **Lietuva.** Darbo pajamos pasiekia piką palyginus anksti – maždaug 35–40 metų amžiaus grupėje. Tai rodo santykinai ankstyvą įsitraukimą į darbo rinką ir šališkumą jaunesnio amžiaus darbuotojų atžvilgiu. Tačiau bendras darbo karjeros laikotarpis yra trumpesnis dėl ankstesnių išėjimo į pensiją normų. Trumpesnės karjeros ir mažesni darbo užmokesčiai bei našumo rodikliai lemia, kad ekonominis gyvenimo ciklo perteklius Lietuvoje yra mažesnis, lyginant su Japonija. Vyresnio amžiaus žmonių užimtumo lygis yra žemesnis nei Japonijoje.

- o **Japonija.** Dėl vyresnio amžiaus žmonių užimtumą skatinančios ir su amžiumi susijusią diskriminaciją mažinančios politikos darbo pajamos pasiekia aukščiausią lygį vėliau – maždaug 45–50 metų laikotarpiu. Daugelis vyresnio ir senyvo amžiaus žmonių ir toliau dirba, o tai atspindi tiek ekonominę būtinybę, tiek kultūrinius ilgos darbo karjeros lūkesčius.

2. Viešieji ir privatūs pervedimai: pusiausvyros paieškos tarp mažesnio vartojimo jaunystėje ir priklausomybės nuo paramos iš šeimos narių senatvėje

- o **Japonija.** Šalyje didėja išlaikomo amžiaus žmonių santykis ir viešųjų pervedimų našta darbingo amžiaus gyventojams. Senatvės pensijos, sveikatos ir ilgalaikė priežiūra sudaro pagyvenusių žmonių gerovės užtikrinimo pagrindą, bet taip pat didina fiskalinį spaudimą viešiesiems finansams. Tuo pačiu metu NTA analizė rodo mažiausią vartojimo augimo tempą 23–39 m. amžiaus grupėje, palyginti su kitomis amžiaus grupėmis, nepaisant didesnio darbo pajamų augimo nuo 2004 m. Tai rodo didėjančią ekonominį solidarumą tarp kartų, taip pat ir

didėjantį poreikį taupyti ir perkelti vartojimą gyvenimo cikle iš jaunystės į senatvę. Ši išvada papildo mažesnių gimstamumo ir santuokų sudarymo rodiklių Japonijoje paaiškinimų sąrašą, nes jaunoji karta turi riboti savo vartojimą ir išlaidas.

- o **Lietuva.** Senyvo amžiaus žmonės yra labiau priklausomi nuo šeimos narių teikiamos privačios paramos, o socialinės apsaugos sistema užtikrina tik bazines garantijas. Ši priklausomybė nuo šeimos atspindi tiek kultūrinės solidarumo tarp kartų normas, tiek socialinės politikos spragas. Atsižvelgiant į mažus gimstamumo ir ženklus emigracijos srautus, galima teigti, kad didesnė priklausomybė nuo šeimos teikiamos paramos gali tapti svarbiu iššūkiu ateičiai.

3. Turto perskirstymas: palūkanų mokėjimas vidaus investuotojams Japonijoje ir santykinai aukšti būsto nuosavybės ir taupymo rodikliai Lietuvoje

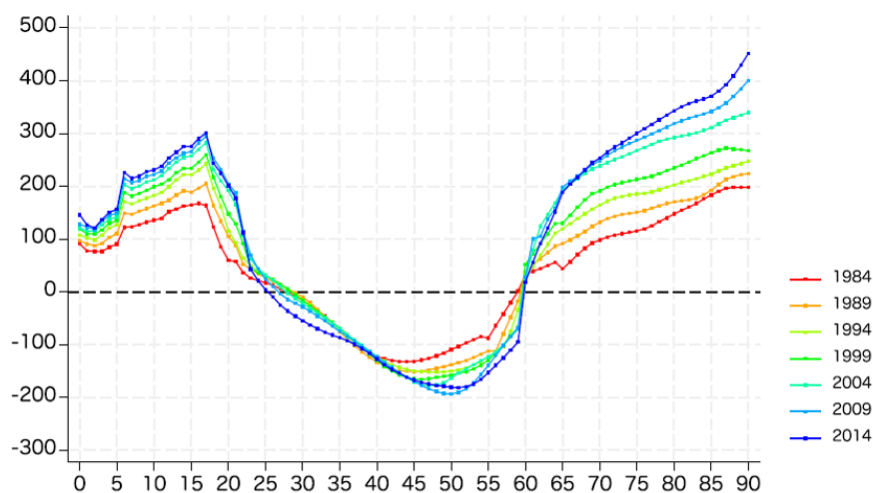
- o **Japonija.** 1984 m. turto perskirstymas buvo teigiamas vyresniems nei 43 metų asmenims, o 2014 m. teigiama turto perskirstymo nauda buvo stebima jaunesniame amžiuje – asmenims, vyresniems nei 32 metų. Tai atspindi mokamas palūkanas už nacionalinę skolą ir vyriausybės obligacijas – būdingą ypatybę Japonijai, kur didžioji dalis valstybės skolos priklauso vietiniams investuotojams. Be to, didesnė dalis vyresnio amžiaus žmonių turi

akcijų ir gauna naudos iš paskirstyto įmonių pelno (dividendų).

- o **Lietuva.** Turto perskirstymo dalis 2010 m. ES kontekste Lietuvoje buvo gana didelė – 16 proc. visų darbo rinkos pajamų. Tai rodo santykinai aukštą privataus taupymo ir būsto nuosavybės lygį. Pastarasis vis dar gali būti siejamas su sovietine praeitimi ir privatizacija, nes dauguma gyventojų gyvena nuosavame būste, o ne jį nuomojasi. Būsto kainos, ypač už didžiųjų miestų ribų, vis dar yra santykinai prieinamos, ypač palyginti su Japonija.

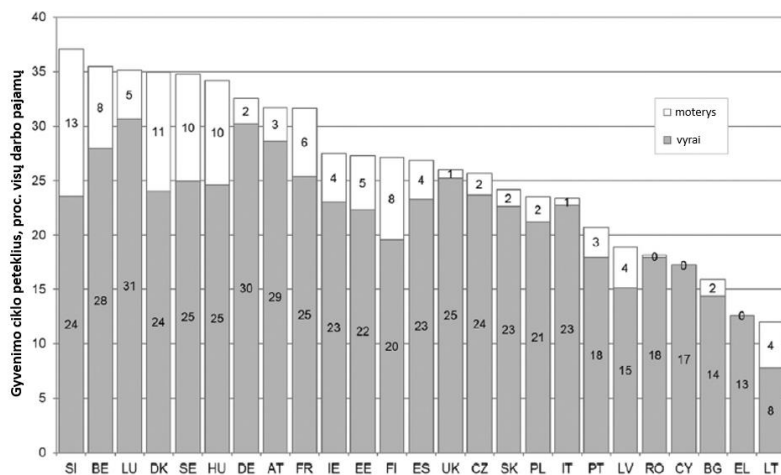
4. Gyvenimo ciklo perteklius ir deficitas: Lietuva turi padidinti teigiamo ekonominio pertekliaus metų skaičių maždaug 8 metais, kad atitiktų Japoniją

- o **Japonija.** Naujausių tyrimo metų rezultatai rodo, kad teigiamas gyvenimo ciklo perteklius prasideda maždaug 26 metais ir baigiasi maždaug 60 metais. Dėl to teigiamas gyvenimo ciklo perteklius trunka maždaug 34 metus, o vyrų – dar ilgiau (apie 40 metų). Per pastaruosius 30 metų teigiamo gyvenimo ciklo pertekliaus laikotarpis palaipsniui ilgėjo maždaug 3 metais. Vis dėlto gyvenimo ciklo deficitas trunka ilgiau, o vyresni nei 60 metų asmenys suvartoja daug daugiau, nei uždirba. Tokie svyravimai gyvenimo cikle yra didele dalimi išlyginami per viešąsias išlaidas, ypač pensijoms, sveikatai ir ilgalaikiai priežiūrai.



1 pav. Gyvenimo ciklo deficitas Japonijoje pagal amžių (10 tūkst. JPY)

Pastaba: 1984-2014 m. atliktų apklausų duomenys
Šalt.: Fukai et al. (2024)



2 pav. Gyvenimo ciklo perteklius ES šalyse 2010 m
Šalt.: Sambt et al. (2021)

o **Lietuva.** Teigiamas gyvenimo ciklo perteklius prasideda maždaug 29 metais ir baigiasi maždaug 55 metais. Dėl to teigiamas gyvenimo ciklo perteklius trunka maždaug 26 metus; vyrams šis laikotarpis yra ilgesnis (apie 30 metų), palyginti su maždaug 20 metų moterims. Bendras gyvenimo ciklo perteklius, nors ir teigiamas, yra mažiausias Lietuvoje (8 % vyrams ir 4 % moterims), palyginti su kitomis ES šalimis, o tai riboja tiek privačių, tiek viešųjų pervedimų pajėgumus. Kita vertus, gyvenimo ciklo deficitas šiuo metu yra mažesnis, palyginti su Japonija, dėl daug mažesnės vidutinės gyvenimo trukmės ir su amžiumi susijusių išlaidų. Ilgėjanti gyvenimo trukmė Lietuvoje, jei jos nelydės ilgesnei karjera ir didesni atlyginimai, didins gyvenimo ciklo deficitą ir gali daryti dar didesnę spaudimą viešiesiems finansams.

IŠVADOS IR REKOMENDACIJOS. Japonija ir Lietuva susiduria su demografiniu senėjimu, tačiau jų atsakas skiriasi. Stiprus spaudimas viešiesiems finansams Japonijoje didina fiskalinių reformų svarbą, siekiant išlaikyti socialinės apsaugos sistemos tvarumą.

Lietuva, pasižyminti vienu mažiausių gyvenimo ciklo perteklių ES, turi stiprinti savo darbo rinkos politiką, didinti produktyvumą, skatinti užimtumą ir vėlesnį išėjimą į pensiją. Kvalifikuotų imigrantų pritraukimo politika galėtų padėti atsverti demografinį nuosmukį. Automatizavimas, darbo jėgos skaitmenizavimas ir dirbtiniu intelektu grindžiamas darbo vietų kūrimas yra vieni svarbių sprendimų abiem šalims, o Japonija šioje srityje rodo gerą pavyzdį. Lietuva taip pat turi stiprinti savo socialinės apsaugos sistemą, kad sumažėtų poreikis privačiai paramai senatvėje iš šeimos narių pusės. Abi šalys turi specifinių bruožų, susijusių su turto persikirstymu, t. y. Japonijoje vyresnio amžiaus žmonės gauna daugiau naudos iš palūkanų už valstybės skolą ir paskirstyto įmonių pelno, o Lietuva išsiskiria gana aukštais būsto nuosavybės ir privataus taupymo rodikliais.

Galiausiai, nors abiejuose tyrimuose naudojamos panašios metodikos, trūksta patikimesnio abiejų šalių palyginimo ir išsamesnės Lietuvos analizės. Tai būtų labai naudinga tiek akademinėms, tiek politinėms diskusijoms dėl su senėjimu susijusių išlaidų socialinio ir ekonominio tvarumo užtikrinimo.

Padėkos. Projektas „Irodymais pagrįstos socialinės politikos senėjimo, šeimos, socialinės įtraukties ir skurdo mažinimo srityse plėtros galimybės Japonijoje ir Lietuvoje“ yra vykdomas pagal Lietuvos ir Japonijos programą, finansuojamą Lietuvos mokslo tarybos (LMTLT) dotacijos Nr. S-LJB-24-3. Projektas įgyvendintas bendradarbiaujant su Rikkyo universitetu Japonijoje.